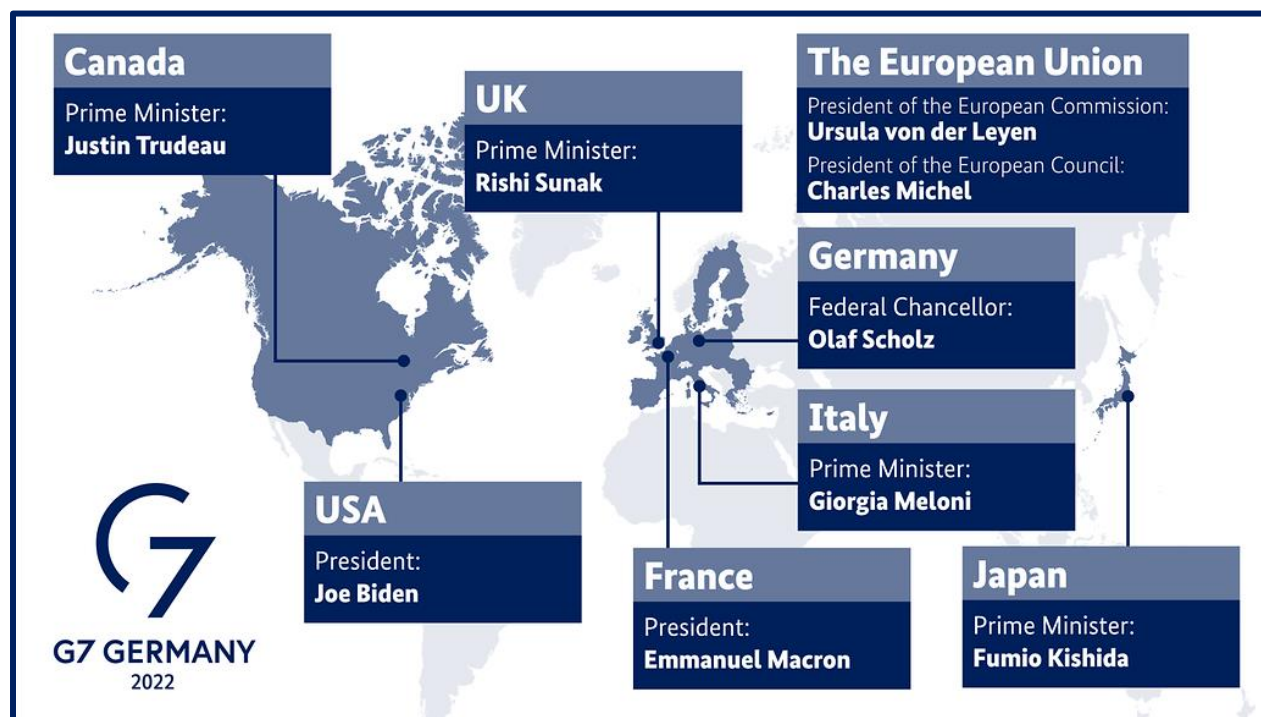


## شاخص های فرهنگی توسعه پذیر و ضد توسعه در روند توسعه ژاپن

- مقدمه:

کشور ژاپن، که در سال ۲۰۲۳ با تولید ناخالص داخلی ۴۲۱۲ میلیارد دلار، بعد از آمریکا، چین و آلمان، چهارمین اقتصاد بزرگ جهان محسوب می شود، با دارا بودن جمعیتی بالغ بر ۱۲۴ میلیون نفر، یازدهمین کشور پر جمعیت جهان می باشد. ژاپن یکی از توسعه یافته ترین کشورهای جهان و عضو گروه هفت است که متشکل از هفت کشور صنعتی جهان می باشد.



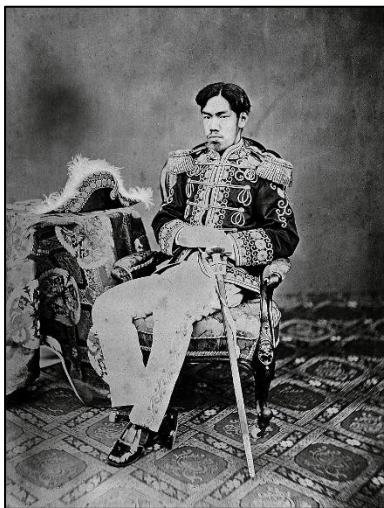
اعضای گروه هفت (اسامی نمایندگان هفت کشور صنعتی مربوط به اجلاس سال ۲۰۲۲ میلادی است)

اما این کشور همچون کشور آلمان، در حدود ۸۰ سال پیش، به عنوان مغلوبین جنگ جهانی دوم، شرایط دیگری را داشتند. پایان جنگ جهانی دوم، برای ژاپن بسیار تلخ بود، آن‌ها پس از جنگی درازمدت در اقیانوس آرام، سرانجام پس از بمباران اتمی هیروشیما و ناگاساکی، بدون قید و شرط تسلیم شدند. برآیند این جنگ خانمان سوز برای ژاپن به اندازه‌ای وحشتناک بود که بسیاری از تحلیلگران در توصیف آن، عبارت «به کلی ویران شده» را به کار بردند.

مردمان این دو کشور مغلوب جنگ جهانی دوم، که بعد از پایان جنگ در سال ۱۹۴۵ میلادی، چیزی جز ویرانی کشور و زیرساختها و اقتصاد، در افق نمی دیدند، چگونه توانستند بر این همه مشکل فائق آیند و از خاک برخیزند

و در چنین جایگاه اقتصادی و توسعه یافتگی قرار بگیرند. قطعاً مطالعه جامعه شناسی اقتصادی و توسعه این دو کشور، می تواند برای هر ملتی درس آموز باشد.

### - فرایند توسعه ژاپن:



Emperor Meiji (۱۸۵۲-۱۹۱۲)

فرایند توسعه ژاپن از سال ۱۸۶۸ و در دوران امپراتوری میجی<sup>۱</sup> آغاز شد. چند دهه بعد، شکست این کشور در جنگ جهانی دوم، بسیاری از زیرساخت های آن را از بین برد. ژاپن با وجود شکست در جنگ جهانی دوم، به سرعت مسیر رشد و توسعه را پیمود تا جایی که این کشور سالها به عنوان دومین اقتصاد بزرگ جهان و یکی از توسعه یافته ترین کشورهای جهان شناخته می شد. در ارتباط با توسعه ژاپن بعد از جنگ جهانی دوم، سه فرضیه قدرتمند وجود دارد که عبارتند از:

- ۱- جغرافیای مناسب این کشور<sup>۲</sup>
- ۲- کمک های اقتصادی و سیاسی آمریکا در دوران پس از جنگ
- ۳- فرهنگ توسعه پذیر ژاپنی

در این مقاله ضمن مفروض گرفتن تأثیر شاخص های جغرافیایی و کمک های خارجی بر توسعه ژاپن، به فرضیه سوم یعنی نقش فرهنگ در توسعه ژاپن پرداخته می شود. بر اساس این فرضیه، فرهنگ ژاپنی حامل شاخص های توسعه پذیر قابل توجهی است که مسیر توسعه این کشور را هموار کرده است.

<sup>۱</sup> Meiji

آویکیبیدا: کشور ژاپن در شرق آسیا قرار دارد و با دریایی به همین نام (دریای ژاپن) از ساحل شرقی قاره آسیا جدا شده است. روسیه، چین و شبه جزیره کره نزدیک ترین کشورها به ژاپن هستند. مجمع الجزایر ژاپن از چیزی بیش از ۶۸۰۰ جزیره تشکیل شده است. بیشتر این جزایر بسیار کوچکند و تنها ۳۴۰ جزیره بیش از یک کیلومتر مربع وسعت دارند. ۹۸٪ مساحت ژاپن از چهار جزیره به نام های هوکایدو، هونشو، شیکوکو و کیوشو تشکیل شده است. یوکوهاما و کوبه از مهم ترین بندرهای ژاپن هستند. یک دهم کل آتشفشان های جهان در ژاپن قرار دارند و به همین دلیل از زلزله خیزترین مناطق جهان به شمار می آید. این کشور به دلیل موقعیت جغرافیایی خاص خود دارای ۱۰ رودخانه بزرگ و ۱۲ دریاچه است. کشور ژاپن به لحاظ منابع طبیعی، مواد معدنی و ثروت های زمینی و زیرزمینی از فقیرترین کشورهای جهان به شمار می آید. این کشور به صورت مجموعه ای از جزایر در جهت شمال شرقی - جنوب غربی بین ۳۵ تا ۴۵ درجه عرض شمالی گسترده شده و به شکل یک کمان در میان اقیانوس آرام و دریای ژاپن محصور مانده است.

# شاخص های فرهنگی توسعه پذیر و ضد توسعه در روند توسعه ژاپن

مقاله دانشجویی (حامی بخشنده آبکنار)



نقشه موقعیت جغرافیایی ژاپن

در واقع نقش برجسته فرهنگ در توسعه ژاپن باعث شد تا در این مقاله، ژاپن، به عنوان یکی از نمونه‌های برجسته در زمینه اثرگذاری مثبت فرهنگ بر توسعه، مورد بررسی قرار گیرد. فرهنگ ژاپنی با دارا بودن شاخص‌هایی همچون:

- جمع‌گرایی
- آینده‌نگری
- قانون‌گرایی
- آمانه
- فرهنگ بوشیدو
- کایزن

موفقیت‌های قابل توجهی در دستیابی به توسعه داشته است.

در مقابل، علاوه بر شاخص‌های فرهنگی توسعه‌پذیر ژاپن، این کشور از نفوذپذیری فرهنگی قابل توجهی نیز برخوردار است که باعث شده تا در چند دهه اخیر، شاخص‌های توسعه‌پذیر فرهنگی در این کشور تضعیف شوند. لذا در این قسمت ابتدا به شاخص‌های توسعه‌پذیر و سپس به روند تضعیف این شاخص‌ها در سه دهه اخیر اشاره شود.

#### - جمع‌گرایی:

جمع‌گرایی<sup>۳</sup> از شاخص‌های مهم فرهنگ ژاپنی است که نقش بسیاری در توسعه این کشور داشته است. فرهنگ جمع‌گرای ژاپنی، به جای فرد، بر جامعه و گروه متمرکز می‌شود. جمع‌گرایی ژاپنی خواستار کسب هویت از جمع و رفتار طبق الگوهای از پیش تعیین شده جمعی است و خودپنداره<sup>۴</sup>های گروهی یا خود پنداشت‌های گروهی است که خودپنداشت‌های فردی اعضا را به وجود می‌آورد.

حتی نظام آموزشی ژاپنی‌ها، کودکان ژاپنی را براساس اولویت جمع بر فرد پرورش می‌دهد. در این چارچوب، اگر کسی قادر نباشد که رفتار خود را در چارچوب قواعد اجتماع شکل‌دهی و تنظیم کند، به مجازات طرد شدن از گروه اجتماع محکوم می‌شود. فرهنگ جمع‌گرای ژاپنی بیشتر از اجبار بر پایه رضایت دو طرفه بنیاد نهاده شده است که این امر باعث شده تا تحلیلهای مارکسیستی همچون اختلاف طبقاتی و استثمار طبقات پایینتر، در جامعه

<sup>۳</sup> Collectivism

<sup>۴</sup> خودپنداره (Self-concept) تمام آن درک و ذهنیت و احساسی است که یک فرد نسبت به خویشتن خویش دارد. این که فرد خود را در یک زمینه توانا یا ناتوان، در یک زمینه آگاه یا ناآگاه بداند و اینکه خود را نسبت به اطرافیان در چه جایگاهی بداند تشکیل‌دهنده خودپنداره فرد است.

ژاپن قابلیت تبیینی نداشته باشد. جمعگرایی در فرهنگ ژاپنی به قدری قوی است که حتی تعامل کارگر و کارفرما، بیشتر مبتنی بر همکاری و اشتراک منافع است تا تعارض و تقابل منافع.

جمع گرایی حتی بر سبک مدیریت ژاپنی نیز اثر گذاشته تا جایی که شیوه مدیریتی در ژاپن بیشتر مشارکتی بوده و وفاداری به شرکت از اهمیت بسیاری برخوردار است. در این شیوه، عالوه بر اینکه مدیریت مشارکتی است، مسئولیت و پاسخگویی نیز بیشتر گروهی است تا فردی.

## - آینده نگری

از جمله مهمترین خصوصیات فرهنگی ژاپن آینده نگری بسیار بالای جامعه ژاپنی است تا جایی که این کشور را می توان از جمله آینده نگرترین جوامع جهان دانست. نگاه به آینده در مقابل منافع زودگذر قرار می گیرد که معمولاً با اهداف منفعت طلبانه و یا سیاسی پیوند خورده است. آینده نگری همچنین شاخص مهمی در پذیرش تحولات جهانی است. آینده نگری بالا بدین معنی است که جامعه مورد نظر، ضمن پذیرش تحولات سریع، خود را به بهترین شکل با آنها تطبیق می دهد، این در حالی است که جوامع با دید کوتاه مدت، نگاه تردیدآمیزی نسبت به تحولات آینده دارند. بر اساس داده های موجود، فرهنگ ژاپنی با شاخص ۸۸ از جمله مهمترین جوامع آینده نگر محسوب میشود. این در حالی است که ایران با شاخص ۱۴ در زمینه آینده نگری از جمله جوامع با دید کوتاه مدت دسته بندی می شود<sup>۵</sup>(<https://www.hofstede-insights.com/country-comparison-tool>).

تحت تأثیر این شاخص، حتی نوع مدیریت ژاپنی در مقابل بوروکراسی آمریکایی قرار گرفته و ویژگی های سازمان ادوکراسی<sup>۶</sup> را داراست. در این شیوه مدیریت، برنامه ریزی بیشتر بلندمدت است، روند تصمیم گیری کند بوده، ولی اجرای آن به سرعت انجام می شود

## - قانون گرایی

منشأ قانون گرایی در فرهنگ ژاپنی را میتوان به دوره تاریخی ادو<sup>۷</sup>(۱۸۶۸-۱۶۰۳) در ژاپن نسبت داد. در این دوره مجموعه ای از قوانین سیستم طبقاتی در ژاپن ایجاد شد که کلیه جوانب زندگی انسان را در بر گرفته و جایگاه افراد را بر اساس سطح اجتماعی-اقتصادی و شغل تعریف می کرد. در نتیجه این تحولات، افراد مطیع و منفعل

<sup>۵</sup> با مراجعه به این آدرس، نموداری مقایسه ای از چند شاخص فرهنگی دو کشور ایران و ژاپن، استخراج شد و در بخش پیوست مقاله ارائه گردید.

<sup>۶</sup> Google: Is an adhocracy the opposite of a bureaucracy?

Adhocracy refers to an organizational structure that is flexible and adaptable because it doesn't rely on rigid system. In a bureaucracy, the company's founders or most senior employees make all decisions because they focus on maintaining order.

ترجمه: ادوکراسی به ساختار سازمانی اطلاق می شود که منعطف و سازگار است زیرا متکی به سیستم صلب نیست. در یک بوروکراسی، بنیانگذاران شرکت یا اکثر کارمندان ارشد تمام تصمیمات را می گیرند زیرا آنها بر حفظ نظم دستورات می کنند.

<sup>۷</sup> بخشی از تاریخ دوران پیشامدرن ژاپن است که از سال ۱۶۰۳ تا ۱۸۶۸ میلادی را در بر می گیرد.

شده و عادت می کردند زندگی خود را با قانون تعریف کنند. در تاریخ معاصر این کشور، آثار منفی طبقه بندی اجتماعی در ژاپن کاهش یافته، ولی فرهنگ قانون گرایی همچنان به قدرت خود باقی است. بنابراین اطاعت صرف و انفعال که از آثار طبقه بندی اجتماعی دوره ادو بود، به شکل قابل توجهی حذف شده و در کنار این تحول، قانون گرایی افزایش پیدا کرده است.

#### - آمائه<sup>۸</sup>



Takeo Doi (۱۹۲۰-۲۰۰۹)

مفهوم آمائه دلالت بر نوعی وابستگی احساسی، ریشه دار و مختارانه به منبع اقتدار دارد. در فرهنگ ژاپنی اولین کسی که به شاخص «آمائه» پی برد، تاکئو دوی<sup>۹</sup> اندیشمند برجسته ژاپنی بود.

دوی منبع رفتار و فرهنگ آمائه را در تمایل روانی انسانها به دوست داشته شدن دانسته است. در چارچوب آمائه، فرد هویت خود را در یک هویت جمعی وابسته به منبع اقتدار بیرونی (همچون والدین) تعریف می کند.

این شاخص البته تمایز آشکاری با اقتدار کاریزماتیک دارد که ماکس وبر به آن اشاره کرده است. آمائه بیانگر یک رابطه احساسی دوطرفه بین منبع اقتدار و فرد است.

دوی در اثر معروف خود تحت عنوان آناتومی وابستگی (۱۹۷۳) نشان می دهد که چگونه خصیصه منحصر به فرد سیاست ژاپنی از خصلت «آمائه» مشتق شده است، اشتقاقی که حیات فرهنگی و سیاسی ژاپن را از اشکال مشابه در فرهنگ های دیگر، به طور کیفی متفاوت کرده و نقش بسزایی در دستاوردهای این کشور داشته است.

#### - فرهنگ بوشیدو<sup>۱۰</sup>

<sup>۸</sup> Google: Amae (also called amaeru) is a term used to describe the unconscious desire found in Japanese cultures to depend on others to do things for them. The term is often used to describe adults who rely on others to do something for them even though they are capable of doing it themselves.

ترجمه: آمائه (همچنین به نام آمائرو) اصطلاحی است که برای توصیف میل ناخودآگاه یافت شده در فرهنگ های ژاپنی برای وابستگی به دیگران برای انجام کارها برای آنها استفاده می شود. این اصطلاح اغلب برای توصیف بزرگسالانی به کار می رود که برای انجام کاری، به دیگران متکی هستند حتی اگر خودشان قادر به انجام آن کار باشند.

<sup>۹</sup> Takeo Doi: Japanese author

<sup>۱۰</sup> Google: Bushido is the way of warrior, the codex of Samurai during feudal Japan which promoted the importance of loyalty, honor and martial arts. The Bushido philosophy refers to not fearing death and dying for valor.

ترجمه: بوشیدو راه جنگجویان است، کتاب مرجع سامورایی در دوران فئودال ژاپن که اهمیت وفاداری، افتخار و هنرهای رزمی را ترویج می کرد. فلسفه بوشیدو به نترسیدن از مرگ و مردن برای شجاعت اشاره دارد.

بوشیدو از جمله مهمترین منابع فرهنگ ژاپنی محسوب می شود. از جمله خصلت های مهم فرهنگ ژاپنی که در توسعه این کشور نقشی اساسی داشته اند می توان به سه خصوصیت زیر اشاره کرد:

- وفاداری
- مطیع بودن
- خویشتنداری

بوشیدو ترکیبی از این سه خصوصیت است.

منشاء این سه خصوصیت فرهنگ ژاپن عبارتند از:

- وفاداری: از شینتوئسم (وفاداری به امپراتور به عنوان شخصیتی الهی)
- مطیع بودن: از کنفوسیانیسم (که در آن سلسله مراتب و اطاعت فرودست از بالادست ضروری است)
- خویشتنداری یا احترام: از بودیسم (که در آن تسلط بر خویش، امری ضروری است)

ویژگی شرافت به عنوان راهنمای رفتار یک انسان، در آیین بوشیدو جایگاه خاصی دارد و عدم موفقیت در این زمینه، شرمندگی دنیوی (به جای گناه) را برای فرد به همراه می آورد. لذا در فرهنگ ژاپنی برای جلوگیری از شرمندگی در مقابل دیگران، احساس مسئولیت، از جایگاه ویژه ای برخوردار است. نمود بارز این فرهنگ را به طور خاص در تحولات پس از جنگ جهانی دوم در ژاپن می توان شاهد بود. در این دوره بخش قابل توجهی از جامعه ژاپنی تحت تأثیر آموزه های فرهنگی بوشیدو و همچنین حس مسئولیت پذیری جمعی، ساعتها به صورت اختیاری و بدون دریافت دستمزد، تنها با هدف کمک به روند توسعه کشور اقدام به اضافه کاری میکردند. (قرایی، ۱۳۸۲)

#### - کایزن<sup>۱۱</sup>

فرهنگ کایزن شاخص دیگری در جامعه ژاپنی بوده که منجر به توسعه این کشور شده است. کایزن در لغت به معنی تغییر در راستای بهبودی می باشد. این مفهوم در تمامی زمینه های اجتماعی از قبیل سیاست، جامعه، اقتصاد، بهداشت و تولید به کار برده می شود.

<sup>۱۱</sup> Google: Kaizen is a compound of two Japanese words that together translate as "good change" or "improvement." However, Kaizen has come to mean "continuous improvement" through its association with lean methodology and principles. Kaizen has its origins in post-World War II Japanese quality circles.

ترجمه: کایزن ترکیبی از دو کلمه ژاپنی است که با هم به عنوان "تغییر خوب" یا "بهبود" ترجمه می شوند. با این حال، کایزن از طریق ارتباط آن با روش شناسی و اصول ناب به معنای «بهبود مستمر» است. کایزن ریشه در محافل کیفی ژاپنی پس از جنگ جهانی دوم دارد.

کایزن در واقع نوعی خصلت فرهنگی ژاپنی در راستای بهبود تدریجی شرایط است. کایزن بر این اصل استوار است که برای ایجاد بهبود در سازمان ها، به جای تغییرات انفجاری یا ناگهانی، باید به دنبال بهبود یا اصلاحات پیوسته و مداوم بود.

تغییراتی که در مقیاس خرد، به سمت بهبود رفته و دائما در حال اصلاح امور هستند، در مقیاس کلان نتایج گسترده و مثبتی ایجاد می کنند.

فرهنگ کایزنی در ژاپن باعث شده تا این کشور هیچگاه یک انقلاب مردمی را تجربه نکند و حتی تغییرات گسترده ای که در ساختار سیاسی این کشور رخ داده، ارتباطی با جامعه این کشور نداشته است.

### نفوذ پذیری فرهنگی و تضعیف شاخص های توسعه پذیر در فرهنگ ژاپنی

با وجود حضور شاخص های متمایز توسعه پذیر در فرهنگ ژاپنی، این کشور در حال حاضر جزو مهم ترین جوامع تحت تأثیر فرهنگ غیربومی محسوب می شود.

جهانی شدن فرهنگی تأثیر بسزایی بر جامعه و فرهنگ ژاپنی گذاشته و این کشور را از دوره های قبل متمایز کرده است. قانون اساسی مصوب سال ۱۹۴۷ ژاپن تناسب بسیار کمی با فرهنگ جمعگرای ژاپنی دارد.

در واقع در طول ۷۰ سال اخیر جایگاه منابع اقتدار در فرهنگ ژاپنی شامل نهاد امپراتوری، طبقات اجتماعی و حتی والدین بسیار تنزل یافته و در عین حال از شاخص جمع گرایی این کشور نیز کاسته شده است. زوال فرهنگ وفاداری و سختکوشی ژاپن و گرایش به سمت فرهنگ غیربومی منجر به از بین رفتن مزیت نسبی فرهنگ ژاپنی نسبت به دیگر فرهنگها شده و این زوال فرهنگی منجر به زوال و رکود اقتصاد ژاپن در چند دهه اخیر شده است، تا جایی که از آغاز دهه ۱۹۹۰ میلادی این کشور رشد چندانی را در حوزه اقتصادی تجربه نکرده و شاهد رکود بی سابقه ای بوده است.

در دوران پس از جنگ جهانی دوم تحت تأثیر تغییرات اساسی در ساختار سیاسی ژاپن، این کشور که فرهنگی بسیار بسته و اقتدارگرایانه داشت، به یکی از بازترین جوامع جهان تبدیل شد. اثرات این تغییر سیاسی بر فرهنگ ژاپنی، به حدی بوده که فرهنگ فعلی ژاپن را ترکیبی از فرهنگ غربی و شرقی می دانند.

پس از پایان جنگ سرد<sup>۱۲</sup>، کمکها و امتیازات اقتصادی ایالات متحده که نقش مهمی در توسعه این کشور داشتند، کاهش چشمگیری داشته و از طرف دیگر در طول ۱۶ سال حضور فعال فرهنگ غیربومی در ژاپن، فرهنگ مردم این کشور نیز دچار تغییرات محسوسی گشته است. لذا ژاپن پس از فروپاشی بلوک شرق، نه تنها حمایت های

<sup>۱۲</sup> Cold-War(۱۹۴۷:۱۹۹۱)

اقتصادی ایالات متحده را از دست داده، بلکه بسیاری از شاخصهای فرهنگی توسعه پذیر این کشور نیز تضعیف شده اند.

تضعیف شاخص های توسعه پذیر فرهنگی در ژاپن به قدری عمیق بوده که این کشور، در طول ۳۰ سال اخیر به ندرت رشد اقتصادی بالای ۲ درصد را تجربه کرده و عمدتاً رشد اقتصادی آن زیر یک درصد بوده و حتی در مقاطعی رشد اقتصادی ژاپن به منفی پنج درصد نیز کاهش یافته است. در چنین فضایی حتی سیاستهای ملی گرایانه اقتصادی شینزو آبه<sup>۱۳</sup> که از سال ۲۰۱۲ آغاز شد، نیز نتوانست موفقیتی در دستیابی مجدد این کشور به رشد اقتصادی داشته باشد. سیاستهای آبه در اوج موفقیت، تنها در یک سال (۲۰۱۳)، توانست رشدی معادل ۲ درصد برای اقتصاد این کشور به ارمغان بیاورد. در سالهای بعدی مجدداً رشد اقتصادی ژاپن به زیر یک درصد کاهش پیدا کرد. این سیاستها که به آبه نومیکس<sup>۱۴</sup> معروف بودند، بدون هیچگونه توجهی به بازسازی شاخص های توسعه پذیر در فرهنگ ژاپنی، به صورت ساده انگارانه ای تلاش داشت با سیاستهای تکنوکراتیک همچون افزایش محدود نرخ مالیات بر مصرف، کاهش مالیات شرکتها و یا اصلاحات کوچک اقتصادی، به دوران اوج بازگردد.

تجربه نشان داد که روند افول اقتصاد ژاپن، عمیق تر از آن است که با یک یا دو درصد تغییر در نرخ مالیات بر مصرف و یا اصلاحات کوچک در ساختار اقتصادی این کشور بتوان بر رکود آن فائق آمد.

<sup>۱۳</sup> نخست وزیر پیشین ژاپن، که در سال ۲۰۲۲ ترور شد: Shinzo Abe

<sup>۱۴</sup> Abenomics

شاخص های فرهنگی توسعه پذیر و ضد توسعه در روند توسعه ژاپن

مقاله دانشجویی (حامی بخشنده آبکنار)

پیوست

- مقایسه مولفه های فرهنگی جوامع مختلف:

با توجه به این که در مقاله مرجع نوشتار حاضر، به وبسایت گیت هافستد (Geert Hofstede) ارجاع داده شده بود، برای بررسی موضوع به این وبسایت مراجعه شد و برای مولفه های فرهنگی مورد توجه این وبسایت که به قرار زیر می باشند، مقایسه ای برای سه کشور ایران، آلمان و ژاپن، استخراج شد و در اینجا ارائه می شود.

لازم به توضیح است در این نمودار، شاخص های زیر نمایش داده شده اند:

**Power Distance** : فاصله قدرت، شاخصی است که معرف میزان نابرابری در جامعه است. هر چقدر این شاخص در جامعه ای بالاتر باشد، مشکل نابرابری در آن جامعه شدید تر است.

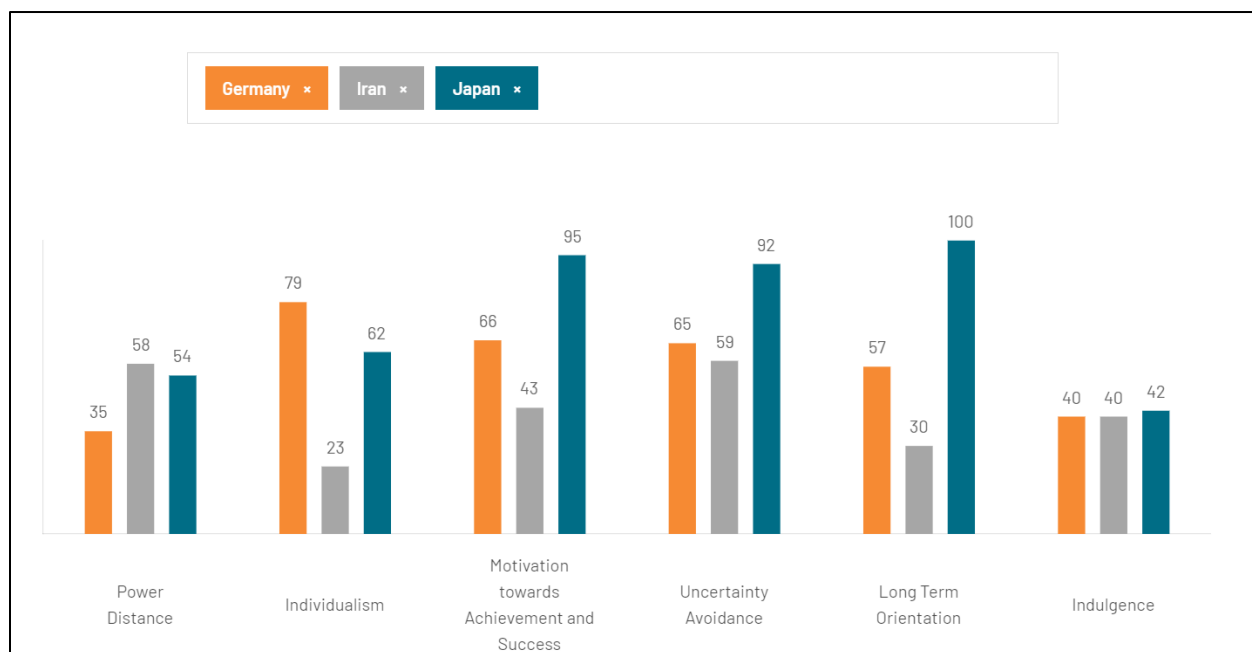
**INDIVIDUALISM** : فردگرایی

**Motivation towards Achievement and Success** : انگیزه برای دستاورد و موفقیت

**Uncertainty Avoidance** : اجتناب از مواجه شدن با شرایط عدم قطعیت یا مبهم، شاخصی است که معرف میزان اضطراب جامعه در برابر عدم قطعیت آینده است. هر چقدر در جامعه ای، شاخص عدم قطعیت آینده، شدیدتر باشد، جامعه نگران تر و مضطرب تر خواهد بود.

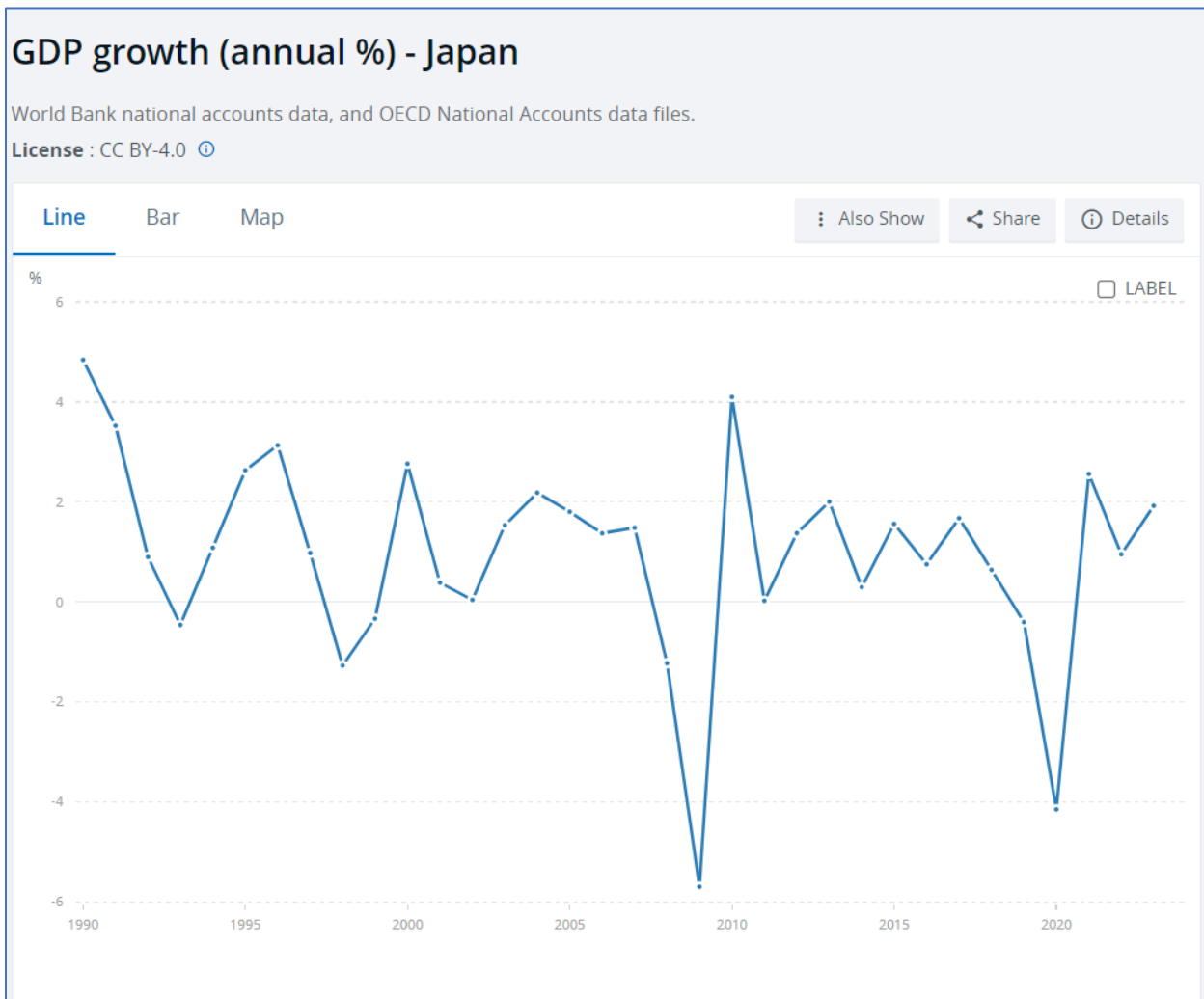
**LONG TERM ORIENTATION** : جهت گیری بلند مدت

**INDULGENCE** : بی قیدی



مراجعه به اطلاعات معتبر بانک جهانی:

به منظور بررسی صحت و سقم موارد مطرح شده در بخش فوق که حکایت از رکود اقتصادی ژاپن دارد، به وبسایت بانک جهانی<sup>۱۵</sup> مراجعه شد و نمودار زیر در خصوص رش تولید ناخالص داخلی ژاپن برای دوره زمانی ۱۹۹۰ تا ۲۰۲۳ استخراج شد که موید موارد مطروحه فوق می باشد.



<sup>۱۵</sup> <https://data.worldbank.org/indicator/NY.GDP.MKTP.KD.ZG?end=۲۰۲۳&locations=JP&start=۱۹۹۰>

- فرهنگ و توسعه: مقایسه شاخص های فرهنگی توسعه پذیر و ضد توسعه در ژاپن، بریتانیا و ایران (رحیم بایزیدی، حلیمه حسین پناهی، دو فصلنامه جامعه شناسی اقتصادی و توسعه، سال هشتم، شماره اول، بهار و تابستان ۱۳۹۸، صفحات ۳۰-۱)
- <https://data.worldbank.org/indicator/NY.GDP.MKTP.CD>
- <https://www.hofstede-insights.com/country-comparison-tool>
- <https://en.wikipedia.org/wiki/Adhocracy>
- [/ فاصله-قدرت-هافستد/](https://modirpedia.com/فاصله-قدرت-هافستد/)
- [https://fa.wikipedia.org/wiki/گیرت\\_هافستد](https://fa.wikipedia.org/wiki/گیرت_هافستد)
- <https://fa.wikipedia.org/wiki/ژاپن>
- [https://fa.wikipedia.org/wiki/دوره\\_ادو](https://fa.wikipedia.org/wiki/دوره_ادو)